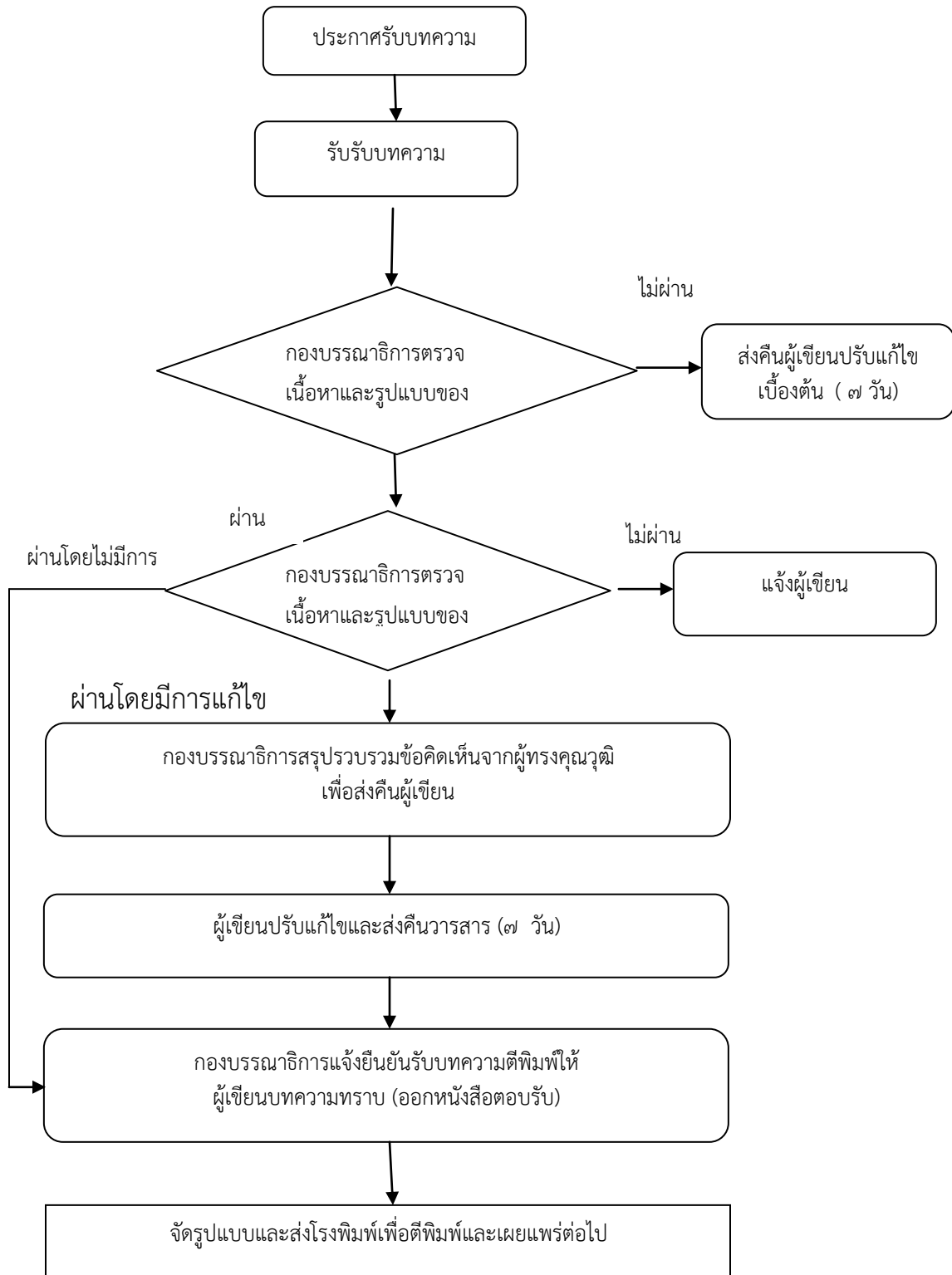


ภาคผนวก

ขั้นตอนการดำเนินงานของวารสารวิชาการพุทธชินราชปริทรรศน์
วิทยาลัยสงฆ์พุทธชินราช มหาวิทยาลัยมหาจุฬาลงกรณราชวิทยาลัย



คำแนะนำสำหรับผู้นิพนธ์บทความ

สถานที่ติดต่อเกี่ยวกับบทความ

สำนักงานวิชาการ วิทยาลัยสงฆ์พุทธชินราชปริทรรศน์

วิทยาลัยสงฆ์พุทธชินราช มหาวิทยาลัยมหาจุฬาลงกรณราชวิทยาลัย

๒๑๗ หมู่ ๖ ต. บึงพระ อ. เมือง จ. พิษณุโลก ๕๖๐๐๐

โทรศัพท์ ๐๕๕ - ๒๘๗๒๔๕ - ๖

๑. ส่วนประเภทของบทความที่ลงตีพิมพ์ในวารสาร

วารสาร วิทยาลัยสงฆ์พุทธชินราชปริทรรศน์ ตีพิมพ์บทความประเภทต่าง ๆ ดังนี้

๑.๑ บทความพิเศษ บทความทางวิชาการพิเศษ ที่เสนอเนื้อหาความรู้วิชาการอย่างเข้มข้น และผ่านการอ่านและพิจารณาจากผู้ทรงคุณวุฒิในสาขาวิชานั้น ๆ มีกลุ่มเป้าหมายเป็นนักวิชาการในวงการวิชาการ/วิชาชีพ

๑.๒ บทความทางวิชาการ ที่เสนอเนื้อหาความรู้ วิชาการ มีกลุ่มเป้าหมายที่เป็นนิสิต นักศึกษาหรือประชาชนทั่วไป

๑.๓ บทความวิจัย (Research article) ได้แก่รายงานผลงานวิจัยใหม่ที่มีองค์ความรู้อันเป็นประโยชน์ ซึ่งไม่เคยตีพิมพ์ในวารสารใด ๆ มาก่อน

๑.๔ บทความปริทรรศน์ (Review article) บทความที่รวบรวมความรู้จากตำรา หนังสือและวารสารใหม่ หรือจากผลงานและประสบการณ์ของผู้นิพนธ์มาเรียบเรียงขึ้น โดยมีการวิเคราะห์สังเคราะห์วิจารณ์เปรียบเทียบกัน

๑.๕ ปกิณกะ (Miscellany) ได้แก่บทความทบทวนความรู้ เรื่องแปล ย่อความจากวารสารต่างประเทศ การแสดงความคิดเห็น วิจารณ์ แนะนำเครื่องมือใหม่ ตำราหรือหนังสือใหม่ที่น่าสนใจ หรือข่าวการประชุมทั้งระดับชาติและระดับนานาชาติ

การส่งบทความ

บทความที่จะตีพิมพ์ในวารสารวิทยาลัยสงฆ์พุทธชินราชปริทรรศน์ จะต้องส่งจดหมายนำส่งบทความพร้อมต้นฉบับแบบพิมพ์ ๓ ชุด มายังกองบรรณาธิการ กรณีที่บทความได้รับการพิจารณาให้ตีพิมพ์

บรรณาธิการจะแจ้งให้ผู้นิพนธ์ส่งบทความต้นฉบับที่แก้ไขครั้งสุดท้าย พร้อมซีดีรอม (CD ROM) ๑ แผ่นที่บรรจุเนื้อหาและข้อมูลที่มีอยู่ในบทความทั้งหมดที่ได้แก้ไขแล้ว ทั้งนี้ผู้นิพนธ์ต้องมีสำเนาเก็บไว้ด้วยเพื่อการอ้างอิง

การตรวจสอบบทความและพิสูจน์อักษร

ผู้นิพนธ์ควรตระหนักถึงความสำคัญในการเตรียมบทความให้ถูกต้องตามรูปแบบของบทความที่วารสารกำหนด ตลอดจนตรวจสอบความถูกต้องแน่นอน พร้อมทั้งพิสูจน์อักษรก่อนที่จะส่งบทความนี้ให้กับบรรณาธิการ การเตรียมบทความให้ถูกต้องตามข้อกำหนดของวารสารจะทำให้การพิจารณาตีพิมพ์มีความรวดเร็วมากยิ่งขึ้น และทางกองบรรณาธิการขอสงวนสิทธิ์ที่จะไม่พิจารณาบทความจนกว่าจะได้แก้ไขให้ถูกต้องตามข้อกำหนดของวารสาร

การเตรียมบทความ

บทความต้องเป็นตัวพิมพ์ โดยใช้ชุดแบบอักษร (font) ชนิดไทยสารบรรณ (TH Sarabun PSK) ขนาด ๑๖ จัดกั้นหลังตรง และพิมพ์หน้าเดียวลงบนกระดาษพิมพ์สันขนาดบีห้า (B5) พิมพ์ให้ห่างจากขอบกระดาษซ้ายกับด้านบน ๑ นิ้ว และด้านขวากับด้านล่าง ๐.๕ นิ้ว พร้อมใส่หมายเลขหน้ากำกับทางมุมขวาบนทุกหน้า บทความไม่ควรยาวเกิน ๑๕ หน้ากระดาษพิมพ์สัน โดยนับรวมภาพประกอบและตาราง

การพิจารณาและคัดเลือกบทความ

บทความแต่ละบทความจะได้รับพิจารณาจากคณะกรรมการกลั่นกรองบทความวารสาร (Peer Review) ๒ ท่าน ที่มีความเชี่ยวชาญในสาขาวิชาที่เกี่ยวข้อง และได้รับความเห็นชอบจากกองบรรณาธิการก่อนตีพิมพ์ โดยการพิจารณาบทความจะมีรูปแบบที่ผู้พิจารณาบทความไม่ทราบชื่อหรือข้อมูลของผู้เขียนบทความ และผู้เขียนบทความไม่ทราบชื่อผู้พิจารณาบทความ (Double – blind peer review)

๒. ส่วนบทคัดย่อ (Abstract)

โดยแยกต่างหากจากเนื้อเรื่อง บทความวิจัยและบทความปริทรรศน์ต้องมีบทคัดย่อทั้งภาษาไทยและภาษาอังกฤษ ซึ่งบทคัดย่อควรเขียนให้ได้ใจความทั้งหมดของเรื่อง ไม่ต้องอ้างอิงเอกสาร รูปภาพ หรือตาราง และลักษณะของบทคัดย่อควรประกอบไปด้วยวัตถุประสงค์ (Objective) วิธีการศึกษา (methods) ผลการศึกษา (Results) สรุป (Conclusion) และคำสำคัญ (Key words) ซึ่งควรเรียงเรียงตามลำดับและแยกหัวข้อให้ชัดเจนดังนี้

- **วัตถุประสงค์** ควรกล่าวถึงจุดมุ่งหมายของการศึกษา
- **วิธีการศึกษา** ควรกล่าวถึงวิธีการค้นคว้าข้อมูล ระเบียบวิธีวิจัยที่นำมาศึกษา สถิติที่นำมาใช้
- **ผลการศึกษา** ควรประกอบด้วยผลที่ได้รับจากการค้นคว้า ศึกษา และผลของค่าสถิติ (ในกรณีมีการวิเคราะห์)
- **สรุป** ควรกล่าวถึงผลสรุปของการค้นคว้าและศึกษา
- **คำสำคัญ** ควรมีคำสำคัญ ๓ – ๖ คำ ที่ครอบคลุมชื่อเรื่องที่ศึกษา และจะปรากฏอยู่ในส่วนท้ายของบทคัดย่อทั้งภาษาไทยและภาษาอังกฤษ โดยต้องจัดเรียงคำสำคัญตามตัวอักษร และคั่นด้วยเครื่องหมายอัฒภาค (;)

๓. ส่วนเนื้อเรื่อง ควรประกอบด้วย

๓.๑ บทนำ (Introduction) เป็นส่วนนำโดยอาศัยการปริทรรศน์ (review) ข้อมูลจากรายงานวิจัย ความรู้ และหลักฐานต่างๆ จากหนังสือหรือวารสารที่เกี่ยวข้องกับเรื่องที่ปรึกษา และกล่าวถึงเหตุผลหรือความสำคัญของปัญหาในการศึกษาครั้งนี้ สมมติฐานของการศึกษา ตลอดจนวัตถุประสงค์ของการศึกษาให้ชัดเจน

๓.๒ วิธีการศึกษา (methods) กล่าวถึงรายละเอียดของวิธีการศึกษาประชากร และกลุ่มตัวอย่างในการศึกษา และวิธีการศึกษา เครื่องมือที่ใช้ในการวิจัย รวมทั้งสถิติที่นำมาใช้ วิเคราะห์ข้อมูล

๓.๓ ผลการศึกษา (Results) เป็นการแสดงผลที่ได้จากการศึกษาและวิเคราะห์ใน ข้อ ๓.๒ ควรจำแนกออกเป็นหมวดหมู่และสัมพันธ์กับวัตถุประสงค์ของการศึกษา โดยการบรรยายใน เนื้อเรื่องและแสดงรายละเอียดเพิ่มเติมด้วยภาพประกอบ ตาราง กราฟ หรือแผนภูมิ ตามความ เหมาะสม

๓.๔ การอภิปรายผล (Discussion) เป็นการนำข้อมูลที่ได้มาจากการวิเคราะห์ ของผู้นิพนธ์นำมาเปรียบเทียบกับผลการวิจัยของผู้อื่น เพื่อให้มีความเข้าใจหรือเกิดความรู้ใหม่ที่ เกี่ยวข้องกับงานวิจัยนั้น รวมทั้งข้อดี ข้อเสียของวิธีการศึกษา เสนอแนะความคิดเห็นใหม่ ๆ ปัญหาและอุปสรรคต่างๆ ที่ได้จากการศึกษาครั้งนี้ เพื่อเป็นแนวทางที่จะนำไปประยุกต์ให้เกิด ประโยชน์

๓.๕ ข้อเสนอแนะ (Suggestion) การแนะนำผลการวิจัยไปใช้ให้เกิด ประโยชน์ต่อไป

๓.๖ กิตติกรรมประกาศ (Acknowledgement) เป็นส่วนที่กล่าวขอบคุณต่อ ขอบขอบคุณองค์กร หน่วยงานหรือบุคคลที่ให้ความช่วยเหลือร่วมมือในการวิจัย รวมทั้งแหล่งที่มา ของเงินทุนวิจัย และหมายเลขของทุนวิจัย

๓.๗ เอกสารอ้างอิง (References) ใช้รูปแบบการอ้างอิงแบบเชิงอรรถ (Footnote) เป็นการทำการรายการเอกสารอ้างอิงหรือคำอธิบายเพิ่มเติมที่อยู่ด้านล่างของข้อความใน หน้ากระดาษแต่ละหน้า ซึ่งมีรูปแบบการเขียนอ้างอิงแตกต่างกันตามประเภทของเอกสารหรือ แหล่งที่ใช้อ้างอิง ดังนี้

การอ้างอิงแบบเชิงอรรถ

๑. หนังสือ

๑.๑ คัมภีร์พระไตรปิฎกหรือหนังสือสำคัญพิมพ์เป็นชุด

ให้อ้างชื่อย่อคัมภีร์. เล่ม/ข้อ/หน้า. และให้วงเล็บคำว่า (บาลี) ไว้หลังคำย่อในกรณีที่ใช้ พระไตรปิฎกฉบับภาษาบาลีหรือวงเล็บคำว่า (ไทย) ไว้หลังคำย่อในกรณีที่ใช้พระไตรปิฎกฉบับ ภาษาไทยตัวอย่างเช่น ๑ขุ.ชา (บาลี) ๒๗/๘๕๕/๑๙๑

๑.๒ หนังสือทั่วไป

ผู้แต่ง, ชื่อเรื่อง, (สถานที่พิมพ์ : สำนักพิมพ์หรือโรงพิมพ์, ปีที่พิมพ์), หน้า. ตัวอย่างเช่น พระเทพโสภณ (ประยูร ธมมจิตโต), **ปรัชญากรีก : บ่อเกิดภูมิปัญญาตะวันตก,** (กรุงเทพมหานคร: โรงพิมพ์มหาจุฬาลงกรณราชวิทยาลัย ๒๕๔๔), หน้า ๓๘.

Venerable Dr. W. Rahula} What the Buddha Taught,(Bangkok; Haw Trai Printing2004)P.69.

๒. วารสาร

ผู้เขียน, “ชื่อบทความ” , ชื่อวารสาร , เล่มที่หรือปีที่ (เดือน ปี). หน้า. ตัวอย่างเช่น พระครูสังฆรักษ์เกียรติศักดิ์ กิตติปัญญา, ดร. “การกำหนดประเด็นปัญหา การตั้งชื่อเรื่อง และการเขียนวัตถุประสงค์การวิจัยทางสังคมศาสตร์”, **مج.สังคมศาสตร์ปริทรรศน์**, ปีที่ ๓ ฉบับที่ ๑ (มกราคม-เมษายน ๒๕๕๗): ๑๔-๒๘

K.N. , Jayatileke, “ The Buddhist Theory of Causality”, The Maha Bidhi , vol.77 No, 1: 10-15.

๓. วิทยานิพนธ์

ชื่อผู้วิจัย, “ชื่อหัวข้อวิทยานิพนธ์” , ระดับของวิทยานิพนธ์, (ชื่อแผนกวิชาหรือคณะและมหาวิทยาลัย), ปีที่พิมพ์. ตัวอย่างเช่น

อนุวัติ กระสังข์, “การพัฒนาทรัพยากรมนุษย์ในองค์กรตามแนวพุทธภายใต้กระแสบริโภคนิยม”, **วิทยานิพนธ์พุทธศาสตร์ดุสิตบัณฑิต** , (สาขาวิชารัฐประศาสนศาสตร์ คณะสังคมศาสตร์ มหาวิทยาลัยมหาจุฬาลงกรณราชวิทยาลัย), ๒๕๕๗

๔. สัมภาษณ์

สัมภาษณ์ชื่อผู้ให้สัมภาษณ์, ตำแหน่ง (ถ้ามี), วัน เดือน ปี ตัวอย่าง

สัมภาษณ์ พระเทพโสภณ, อธิการบดี มหาวิทยาลัยมหาจุฬาลงกรณราชวิทยาลัย,

๑๘ กรกฎาคม ๒๕๕๗.

๕. เว็บไซต์

พระธรรมโกศาจารย์ (ศ.ดร.ประยูร ธมฺมจิตโต).

ธรรมประกาศโนบาย. (ออนไลน์).

แหล่งที่มา:<http://www.brddhismth.Com/index.php?lay=show&ac=article&ld=538970572&Ntype=9>

[๗ กันยายน ๒๕๕๕].

๖. ภาษาอังกฤษ

Maslow Abraham, Motivation and Personnality, (New York : Harper and Row Publishers, 1970)

การเขียนบรรณานุกรม

๑. ภาษาไทย

(ก) ข้อมูลชั้นปฐมภูมิ

มหาจุฬาลงกรณราชวิทยาลัย. พระไตรปิฎกภาษาไทย ฉบับมหาจุฬาลงกรณราชวิทยาลัย.กรุงเทพมหานคร : โรงพิมพ์มหาจุฬาลงกรณราชวิทยาลัย, ๒๕๓๙.

(ข) ข้อมูลทุติยภูมิ

๑) หนังสือ

จำนง อติวัฒน์สิทธิ์. **สังคมวิทยาตามแนวพุทธศาสตร์.**
กรุงเทพมหานคร : โรงพิมพ์มหาจุฬาลงกรณราชวิทยาลัย, ๒๕๔๔.

๒) วารสาร

ผู้เขียน, “ข้อบทความ” , ชื่อวารสาร , เล่มที่หรือปีที่ (เดือน ปี) :
หน้า. ตัวอย่างเช่น

พระครูสังฆรักษ์เกียรติศักดิ์ กิตติปัญญา, ดร, “การกำหนดประเด็น
ปัญหา การตั้งชื่อเรื่องและการเขียนวัตถุประสงค์การวิจัยทางสังคมศาสตร์”, มจร.สังคมศาสตร์
ปริทรรศน์, ปีที่ ๓ ฉบับที่ ๑ (มกราคม-เมษายน ๒๕๕๗): ๑๔-๒๘

๓) วิทยานิพนธ์

ทรงวิทย์ แก้วศรี. “การศึกษาวิเคราะห์ยุทธวิธีในการประกาศศาสนา
ของพระพุทธเจ้า”. **ปริญญาพุทธศาสตรดุษฎีบัณฑิต.** สาขาวิชาพระพุทธศาสนา. บัณฑิตวิทยาลัย :
มหาวิทยาลัยมหาจุฬาลงกรณราชวิทยาลัย, ๒๕๕๐.

๔) สัมภาษณ์

สัมภาษณ์ผู้ให้สัมภาษณ์, ตำแหน่ง (ถ้ามี), วัน เดือน ปี ตัวอย่าง
สัมภาษณ์ พระเทพโสภณ, อธิการบดี มหาวิทยาลัยมหาจุฬาลงกรณ
ราชวิทยาลัย,

๑๘ กรกฎาคม ๒๕๕๗.

๕) เว็บไซต์

พระธรรมโกศาจารย์ (ศ.ดร.ประยูร ธมฺมจิตฺโต). **ธรรมประกาศโน**
บาย. (ออนไลน์). แหล่งที่มา : [http://www.brddhismth.
Com/index.php?lay=show&ac=article&ld= 538970572&Ntype=9](http://www.brddhismth.Com/index.php?lay=show&ac=article&ld= 538970572&Ntype=9)
[๗ กันยายน ๒๕๕๕].

๖) ภาษาอังกฤษ

Maslow Abraham, Motivation and Personality, (New York
: Harper and Row Publishers, 1970)

๔. ส่วนภาพประกอบ (Figure) และส่วนตาราง (Table)

ภาพประกอบและตารางควรมีเท่าที่จำเป็น โดยพิมพ์หน้าละ ๑ ภาพ หรือ ๑ ตาราง
สำหรับคำบรรยายภาพและตารางให้พิมพ์เหนือภาพหรือตาราง ส่วนคำอธิบายเพิ่มเติมให้ใส่ใต้ภาพ
หรือตาราง

๕. ลิขสิทธิ์

เพื่อให้เป็นไปตามกฎหมายลิขสิทธิ์ ผู้นิพนธ์ทุกท่านต้องลงลายมือชื่อในแบบฟอร์มใบมอบ
ลิขสิทธิ์บทความให้แก่วารสาร ฯ พร้อมกับบทความต้นฉบับที่ได้แก้ไขครั้งสุดท้าย นอกจากนี้ ผู้
นิพนธ์ทุกท่านต้องยืนยันว่าบทความต้นฉบับที่ส่งมาตีพิมพ์นั้น ได้ส่งมาตีพิมพ์เฉพาะในวารสาร
วิทยาลัยสงฆ์พุทธชินราชปริทรรศน์ เพียงแห่งเดียวเท่านั้น หากมีการใช้ภาพหรือตารางของผู้

นิพนธ์อื่นที่ปรากฏในสิ่งตีพิมพ์อื่นมาแล้ว ผู้นิพนธ์ต้องขออนุญาตเจ้าของลิขสิทธิ์ก่อน พร้อมทั้ง
แสดงหนังสือที่ได้รับการยินยอมต่อบรรณาธิการ ก่อนที่บทความจะได้รับการตีพิมพ์

๖. การติดต่อโฆษณาและการสมัครสมาชิก

การติดต่อโฆษณา การสั่งซื้อ และการสมัครเป็นสมาชิกวารสาร วิทยาลัยสงฆ์พุทธชินราช
ปริทรรศน์ กรุณาติดต่อ “บรรณาธิการวารสาร วิทยาลัยสงฆ์พุทธชินราชปริทรรศน์” สำนักงาน
วิชาการ วิทยาลัยสงฆ์พุทธชินราชปริทรรศน์วิทยาลัยสงฆ์พุทธชินราช มหาวิทยาลัยมหาจุฬาลงกรณ
ราชวิทยาลัย เลขที่ ๒๑๗ หมู่ ๖ ต.บึงพระ อ.เมือง จ.พิษณุโลก ๕๖๐๐๐
โทรศัพท์ ๐๕๕ - ๒๘๗๒๔๕ - ๖

๗. อัตราค่าวารสาร

กำหนดออกวารสารปีละ ๓ ฉบับ จำหน่ายราคาฉบับละ ๑๕๐ บาท ไม่รวมค่าขนส่ง

๘. อัตราค่าสมาชิก

ปีละ ๓๐๐ บาท



หนังสือขอเสนอบทความเพื่อลงตีพิมพ์ในวารสาร วิทยาลัยสงฆ์พุทธชินราชปริทรรศน์

เขียนที่.....

.....

วันที่.....เดือน.....พ.ศ.....

ข้าพเจ้าชื่อ..... ฉายา..... นามสกุล.....

ที่อยู่.....

.....

โทรศัพท์..... E-mail:.....

มีความประสงค์ขอตีพิมพ์บทความ () บทความวิจัย () บทความวิชาการ เรื่อง :

(ภาษาไทย).....

(ภาษาอังกฤษ).....

..... ใน
วารสาร วิทยาลัยสงฆ์พุทธชินราชปริทรรศน์ ซึ่งดำเนินการโดยวิทยาลัยสงฆ์พุทธชินราช มหาวิทยาลัยมหาจุฬาลงกรณราชวิทยาลัย โดยบทความฉบับนี้ข้าพเจ้าได้นิพนธ์ขึ้นเพื่อสำเร็จการศึกษาระดับปริญญา.....
สาขาวิชา..... จาก (ชื่อสถาบัน).....

ปีการศึกษา..... หรือได้รับการสนับสนุนทุนวิจัยจาก.....

เมื่อคณะกรรมการของวารสารพิจารณาแล้วมีมติให้แก้ไขปรับปรุงบทความ ข้าพเจ้ามีความยินดีรับ
ไปแก้ไขตามมติดังกล่าวและข้าพเจ้าขอรับรองว่า (ขีดเครื่องหมาย ✓)

- () เป็นผลงานทางวิชาการของข้าพเจ้าแต่เพียงผู้เดียว
- () เป็นผลงานของข้าพเจ้าและผู้เข้าร่วมนิพนธ์ตามชื่อที่ระบุในบทความจริง
- () บทความนี้ไม่เคยลงตีพิมพ์ในวารสารใดมาก่อน
- () บทความนี้ไม่ได้คัดลอกหรือดัดแปลงมาจากของผู้ใดทั้งสิ้น

ทั้งนี้ ข้าพเจ้าได้ชำระค่าธรรมเนียมขอตีพิมพ์บทความลงในวารสาร วิทยาลัยสงฆ์พุทธชินราช
ปริทรรศน์ ตามอัตราที่ได้กำหนดไว้ คือ

- () บทความวิชาการ ๓,๐๐๐ บาท
- () บทความวิจัยระดับบัณฑิตศึกษา ป.โท - เอก ๕,๐๐๐ บาท
- () บทความวิจัยที่ได้รับการสนับสนุนทุนวิจัย ๕,๐๐๐ บาท เป็นที่เรียบร้อยแล้ว

อนึ่ง แม้เมื่อข้าพเจ้าปรับแก้ไขแล้ว แต่งานยังไม่เรียบร้อยและไม่ได้รับการให้การลงตีพิมพ์ ข้าพเจ้าไม่
ติดใจเอาความใด ๆ ทั้งสิ้น จะยอมรับการพิจารณาของคณะกรรมการถือว่าเป็นที่สุด

ลงชื่อ.....

(.....)

ผู้นิพนธ์บทความ



ใบตอบรับสมาชิกวารสารวิชาการ พุทธชินราชปริทรรศน์

ที่.....

วัน.....เดือน.....พ.ศ.....

กราบมนัสการ/เรียน บรรณาธิการวารสารวิชาการ พุทธชินราชปริทรรศน์

ข้าพเจ้า (ชื่อภาษาไทย).....

(ชื่อภาษาอังกฤษ).....

ที่อยู่ (ที่สามารถติดต่อได้).....

.....

.....

E - Mail.....เบอร์โทรศัพท์.....

โทรสาร.....มีความประสงค์จะขอรับสมัครเป็นสมาชิกวารสารวิชาการพุทธชินราชปริทรรศน์

() สมาชิกประเภทรายปี ๓๐๐ บาท (จำนวน ๓ เล่ม)

() เล่มละ ๑๕๐ บาท

พร้อมนี้ ข้าพเจ้าได้ส่ง

() เงินสด

() ธนาณัติ (ส่งจ่าย.....)

() ตัวแลกเงินไปรษณีย์

() แคชเชียร์เช็ค ในนาม.....

โปรดนำส่งวารสารวิชาการพุทธชินราชปริทรรศน์

สถานที่ติดต่อ ที่บ้าน ที่ทำงาน

เลขที่.....ถนน.....หมู่ที่.....ตำบล/แขวง.....

อำเภอ/เขต.....จังหวัด.....รหัสไปรษณีย์.....

โทรศัพท์.....โทรศัพท์เคลื่อนที่.....

โทรสาร..... E-Mail.....

ลงชื่อ.....

(.....)

(สำหรับเจ้าหน้าที่)

ค่าบำรุงปี พ.ศ.....

เลขที่ใบเสร็จ.....

ลงวันที่.....เดือน.....พ.ศ.....

ลงบัญชีแล้ว.....

กลอนสุภาพ

สงบนิ่งเป็นอาจินเหมือนหินผา แต่นัยตาที่มุ่งมั่นปล้นทอแสง
เจิดจรัสแกร่งกล้าปัญญาแรง วิสัยทัศน์พุ่งแสงเหนือผู้ใด
มีดวงตาที่เข้าใจในชีวิต คอยพินิจบริหารงานน้อยใหญ่
เห็นคุณค่าการศึกษาก้าวหน้าไกล สร้างงานใหญ่..สร้างต่อ..ไม่ทำงาน
เรื่องมนุษย์สัมพันธ์นั้นยอดเยี่ยม เป็นคนจริงคอยช่วยเหลือประสาน
ตั้งใจกว้างเกินมนุษย์สุดประมาณ ความคิดอ่านแยบยลเหตุผลดี
ทุกเรื่องราวเป็นระเบียบเรียบร้อยหมด เกียรติปรากฏขจรไกลไปทุกที่
ยามพูดจาได้อารมณ์คารมดี ทุกวลี...ชัด...ปลอบปลุกทุกประเด็น
เมืองสองแควแห่งนี้มีบุญนัก มีท่านยี่นเป็นหลัก...ยี่นโดดเด่น
ใครทุกข์ยากตรอมกมลพันลำเค็ญ โลกมองเห็นอัจฉริยภาพซาบซึ้งทรง

ผศ.ลำยอง สำเร็จดี
ผู้ประพันธ์